



TEILE UND MERKMALE

Siehe Seite 2.

- | | |
|--------------------------------|-----------------------|
| 1. Abnehmbares Einfülltablett* | 6. Pürrierbehälter |
| 2. Gehäuse* | 7. Spritzschutzdeckel |
| 3. Lange Mahlschnecke | 8. Stopfer* |
| 4. Kegelsieb | 9. Antriebswelle |
| 5. Sicherungsring* | |

* Diese Teile sind unter der Modellbezeichnung 5KSMFGA separat erhältlich.

SICHERHEITSHINWEISE FÜR DAS PRODUKT

Ihre Sicherheit und die Sicherheit anderer sind von großer Wichtigkeit.

Im vorliegenden Handbuch und an Ihrem Gerät sind zahlreiche Sicherheitshinweise zu finden. Lesen und beachten Sie bitte immer alle diese Sicherheitshinweise.



Dies ist das Warnzeichen.

Dieses Zeichen weist Sie auf mögliche Gefahren hin, die zum Tode oder zu Verletzungen führen können.

Alle Sicherheitshinweise stehen nach diesem Zeichen oder dem Wort „GEFAHR“ oder „WARNUNG“. Diese Worte bedeuten:



Sie können schwer oder tödlich verletzt werden, wenn Sie diese Hinweise nicht unmittelbar beachten.



Sie können schwer oder tödlich verletzt werden, wenn Sie diese Hinweise nicht beachten.

Alle Sicherheitshinweise erklären Ihnen die Art der Gefahr und geben Hinweise, wie Sie die Verletzungsgefahr verringern können, aber sie informieren Sie auch über die Folgen, wenn Sie diese Hinweise nicht beachten.

WICHTIGE SICHERHEITSHINWEISE

Beim Gebrauch von Elektrogeräten müssen immer folgende grundlegende Sicherheitsmaßnahmen beachtet werden:

1. Lesen Sie alle Instruktionen. Verletzungsgefahr bei falscher Verwendung des Geräts.
2. Nur Europäische Union: Die Geräte dürfen von Personen mit eingeschränkten physischen, sensorischen oder geistigen Fähigkeiten, unzureichender Erfahrung oder mangelnden Kenntnissen nur benutzt werden, wenn sie in die sichere Verwendung des Geräts eingewiesen wurden und die damit verbundenen Gefahren verstanden haben. Kinder dürfen nicht mit dem Gerät spielen.
3. Nur Europäische Union: Dieses Gerät darf nicht von Kindern verwendet werden. Gerät und Netzkabel außer Reichweite von Kindern aufbewahren.
4. Schalten Sie das Gerät aus, ziehen Sie den Netzstecker und lösen Sie den Versatz vor der Reinigung und bei Nichtgebrauch vom Gerät. Schalten Sie das Gerät aus und achten Sie darauf, dass der Motor vollständig zum Stillstand gekommen ist, bevor Sie Teile aufsetzen oder abnehmen.





SICHERHEITSHINWEISE FÜR DAS PRODUKT

5. Das Gerät darf von Personen (einschließlich Kindern) mit herabgesetzten physischen, sensorischen oder geistigen Fähigkeiten und Mangel an Erfahrung und Kenntnissen nur unter Aufsicht oder nach ausreichender Einweisung durch eine für ihre Sicherheit verantwortliche Person benutzt werden.
6. Kinder sollten sorgfältig beaufsichtigt werden, damit sie nicht mit dem Gerät spielen können.
7. Das Gerät ist nicht für die Benutzung im Freien geeignet.
8. Gehäuse vor Gebrauch auf Fremdkörper prüfen.
9. Berühren Sie keine sich bewegenden Teile. Stecken Sie keine Finger in die Einfüll- und Austrittsöffnungen.
10. Lassen Sie die Küchenmaschine während der Verwendung niemals unbeaufsichtigt.
11. Die Verwendung von nicht von KitchenAid empfohlenem Zubehör kann zu einem Brand, Stromschlag oder zu Verletzungen führen.
12. Geben Sie die Zutaten nicht mit der Hand in die Maschine. Verwenden Sie stets den Stopfer.
13. Niemals Zutaten mit den bloßen Händen an der Ausgabeseite abschaben, wenn das Gerät in Betrieb ist. Gefahr von Schnittverletzungen.
14. Beachten Sie die Anleitungen im Abschnitt „Pflege und Reinigung“ zum Reinigen der Geräteoberflächen, die mit Lebensmitteln in Berührung kommen.
15. Beachten Sie auch die in der Bedienungs- und Pflegeanleitung der Küchenmaschine aufgeführten wichtigen Sicherheitshinweise.
16. Dieses Gerät ist für den Gebrauch im Haushalt und ähnliche Nutzung gedacht, beispielsweise:
 - Personalküchen in Läden, Büros und anderen Arbeitsumgebungen;
 - Bauernhöfe;
 - durch Gäste in Hotels, Motels und anderen Beherbergungsbetrieben;
 - Pensionen.

**HEBEN SIE DIESE
ANLEITUNG GUT AUF**





VERWENDUNG

EMPFEHLUNGEN FÜR DEN PÜRIERVORSATZ

HINWEIS: Keines der Teile und Zubehöre dieses KitchenAid-Püriervorsatzes (Modell 5KSMFVSP) ist mit den Teilen und Zubehören des KitchenAid-Ganzmetall-Fleischwolfs (Modell 5KSMMGA) oder früheren Fleischwolfvorsätzen von KitchenAid (Modell 5FGA) kompatibel.

SIE BENÖTIGEN	UND DAZU	EMPFOHLENE VERWENDUNG	GESCHWINDIGKEITSSTUFE
Kegelsieb, Pürierbehälter und Spritzschutzdeckel	Lange Mahlschnecke und Sicherungsring	Saucen, Chutneys, Hummus, Konfitüren und Fruchtaufstriche	4

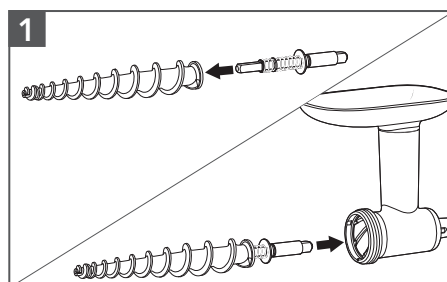
Pürieren von Obst und Gemüse:

- Schneiden Sie die Zutaten in Stücke, sodass sie in den Einfülltrichter passen.
- Entfernen Sie harte, dicke Schalen, z. B. Orangenschalen.
- Entfernen Sie große Kerne oder Steine aus Obst und Gemüse, z. B. aus Pfirsichen.
- Entfernen Sie Stängel, z. B. bei Erdbeeren oder Trauben.
- Kochen Sie hartes oder festes Obst und Gemüse vor dem Passieren.

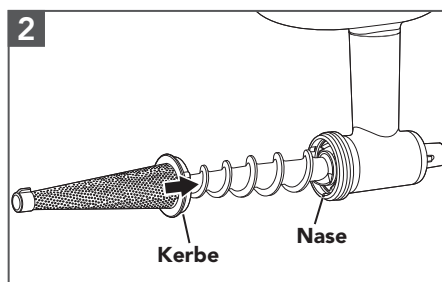
HINWEIS: Um den Püriervorsatz und/oder die Küchenmaschine nicht zu beschädigen, dürfen Sie keine Wildreben mit dem Püriervorsatz verarbeiten. Pürieren Sie nur Vinifera-Trauben (Edelreben) wie Muscat und kernlose Trauben damit.

MONTIEREN DES VORSATZES

Reinigen Sie alle Teile und sämtliches Zubehör vor der ersten Verwendung (siehe Abschnitt „Pflege und Reinigung“).



1
Schieben Sie das kleinere Ende der Antriebswelle in die Öffnung der langen Mahlschnecke, bis sie fest sitzt.
Setzen Sie die lange Mahlschnecke in das Gehäuse ein.

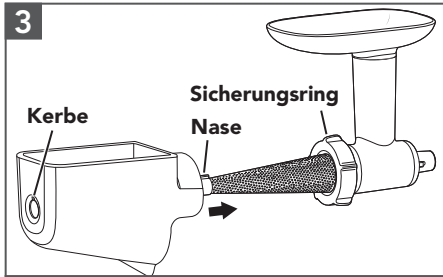


2
Setzen Sie das Kegelsieb auf das freie Ende der langen Mahlschnecke. Achten Sie darauf, dass die Kerbe des Kegelsiebes mit der Nase im Gehäuse übereinstimmt.



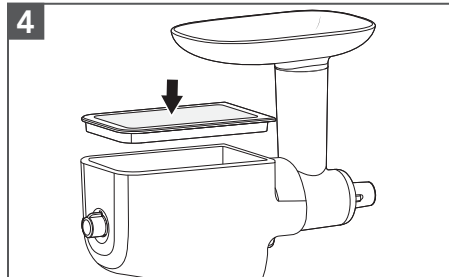


VERWENDUNG



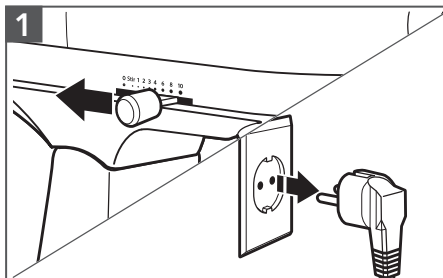
Schieben Sie den Sicherungsring über das Kegelsieb und drehen Sie ihn im Uhrzeigersinn fest.

Schieben Sie den Pürrierbehälter über das Kegelsieb und befestigen Sie ihn am Ring.

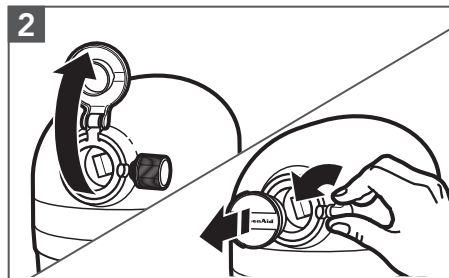


Setzen Sie den Spritzschutzdeckel auf den Pürrierbehälter.

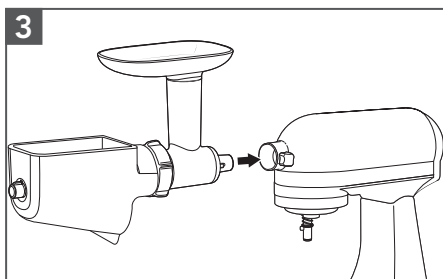
ANBRINGEN DES VORSATZES AN DER KÜCHENMASCHINE



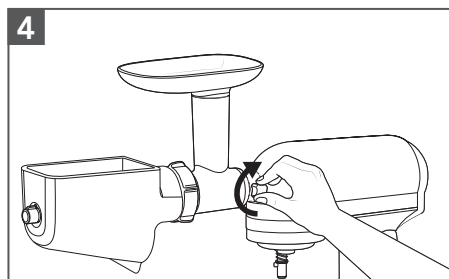
Schalten Sie die Küchenmaschine aus und ziehen Sie den Netzstecker.



Nehmen Sie die Abdeckung der Zubehörnabe ab.



Setzen Sie die Antriebswelle des Zubehörs in die Zubehörnabe ein.

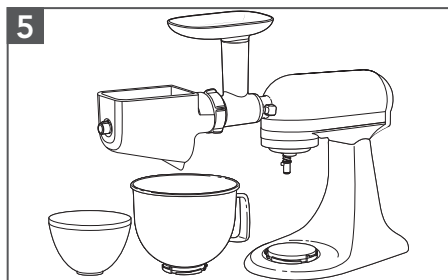


Ziehen Sie die Schraube an der Zubehörnabe der Küchenmaschine im Uhrzeigersinn fest, bis das Zubehör sicher mit der Küchenmaschine verbunden ist.



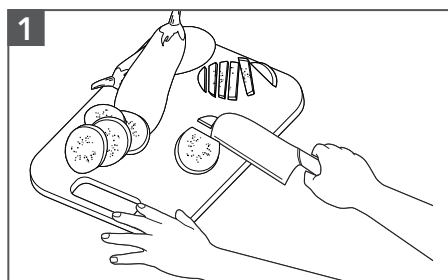


VERWENDUNG

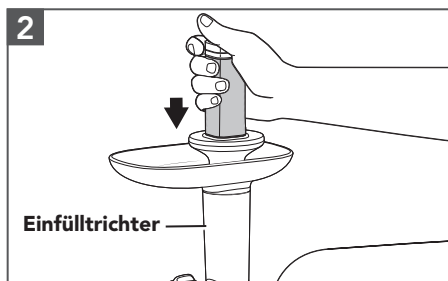


Stellen Sie die Rührschüssel der Küchenmaschine unter den Pürierbehälter, um die pürierten Zutaten aufzufangen. Stellen Sie eine kleinere Schüssel unter das offene Ende, um Pürierrückstände aufzufangen.

VERWENDEN DES PÜRIERVORSATZES



Schneiden Sie die Zutaten in Stücke, sodass sie in den Einfülltrichter passen.



Schalten Sie die Küchenmaschine auf Geschwindigkeitsstufe 4 und geben Sie die Zutaten mit Hilfe des Stopfers in den Einfülltrichter.

! WARNUNG



Gefahr durch rotierende Messerscheibe
Stets den Stößel verwenden.

Keine Finger in die Öffnungen stecken.

Gerät außerhalb der Reichweite von Kindern aufbewahren und verwenden.

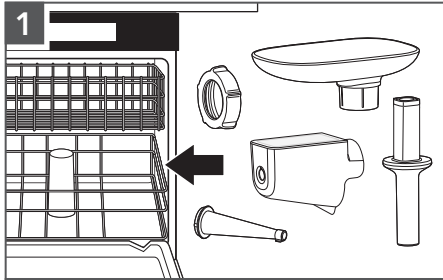
Andernfalls kann es zu abgetrennten Gliedmaßen oder Schnitten kommen.

HINWEIS: Beim Verarbeiten großer Mengen von Zutaten mit hohem Feuchtigkeitsgehalt wie Tomaten oder Trauben kann im Einfülltrichter Flüssigkeit stehen. Um die Flüssigkeit abzulassen, halten Sie die Küchenmaschine in Betrieb. Geben Sie keine weiteren Zutaten in den Einfülltrichter, bis die Flüssigkeit verschwunden ist. So vermeiden Sie Schäden am Gerät.

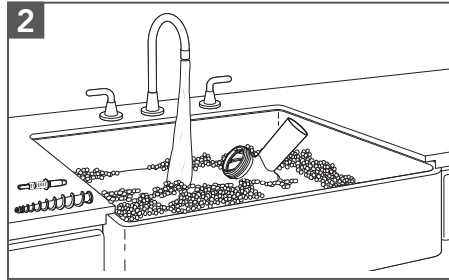




PFLEGE UND REINIGUNG



Spülmaschinengeeignete Teile, nur Oberkorb: Kegelsieb, Pürierbehälter, Stopfer, Sicherungsring, abnehmbares Einfülltablett und Spritzschutzdeckel.



Die folgenden Teile sollten von Hand in warmem Seifenwasser gereinigt und gründlich getrocknet werden: Gehäuse, lange Mahlschnecke, Antriebswelle.

TIPP: Sie können eine kleine Flaschenbürste benutzen, um Pürierreste aus dem Kegelsieb zu entfernen.





KITCHENAID GARANTIE ("GARANTIE") BEDINGUNGEN

für Deutschland - Belgien - die Schweiz - Österreich - Luxemburg

FÜR DEUTSCHLAND - ÖSTERREICH - LUXEMBURG:

Dem Endkunden, der zugleich Verbraucher ist, gewährt die KitchenAid Europa, Inc. Nijverheidslaan 3, Box 5, 1853 Strombeek-Bever, Belgien ("**Garantiegeber**") eine Garantie gemäß den nachstehenden Bedingungen.

Die Garantie gilt zusätzlich zu den dem Endkunden gegen den Verkäufer des Produktes zustehenden gesetzlichen Gewährleistungsrechten und schränkt diese nicht ein.

FÜR BELGIEN:

Dem Endkunden, der zugleich Verbraucher ist, gewährt die KitchenAid Europa, Inc. BUIV, Nijverheidslaan 3, Box 5, 1853 Strombeek-Bever, Belgien, USt-IdNr.: BE 0441.626.053 RPR Brüssel ("**Garantiegeber**") eine Garantie gemäß den nachstehenden Bedingungen.

Die Garantie gilt zusätzlich zu den dem Endkunden gegen den Verkäufer des Produktes zustehenden gesetzlichen Gewährleistungsrechten und schränkt diese nicht ein. Insbesondere profitieren Sie als Verbraucher rechtmäßig von einer zweijährigen gesetzlichen Konformitätsgarantie gegenüber dem Verkäufer, wie sie in der nationalen Gesetzgebung für den Verkauf von Konsumgütern festgelegt ist (Artikel 1649bis bis 1649octies des belgischen Code Civil), sowie von der gesetzlichen Garantie in Bezug auf versteckte Mängel (Artikel 1641 bis 1649 des belgischen Code Civil).

FÜR DIE SCHWEIZ:

Dem Endkunden, der zugleich Verbraucher ist, gewährt die KitchenAid Europa, Inc. Nijverheidslaan 3, Box 5, 1853 Strombeek-Bever, Belgien ("**Garantiegeber**") eine Garantie gemäß den nachstehenden Bedingungen.

Die Garantie gilt zusätzlich zu den dem Endkunden gegen den Verkäufer des Produktes zustehenden gesetzlichen Gewährleistungsrechten, die in bestimmten Fällen weiter gefasst sein können als die hier aufgeführten Rechte, und schränkt diese nicht ein.

1) UMFANG DER GARANTIE UND GARANTIEBEDINGUNGEN

a) Der Garantiegeber gewährt die Garantie für die unter 1.b) genannten Produkte, die ein Verbraucher von einem Händler oder einem Unternehmen der KitchenAid Gruppe innerhalb der Länder im Europäischen Wirtschaftsraum, in Moldau, Montenegro, Russland, Schweiz oder der Türkei gekauft hat.

b) **NUR FÜR LUXEMBURG:** Die Garantie gilt nur insoweit, als sich das Produkt, für das die Dienstleistungen im Rahmen der Garantie angefordert werden, in einem der unter Artikel 1.a) oben aufgeführten Länder befindet.

c) Die Garantiefrist hängt von dem jeweiligen Produkt ab und ist wie folgt:

5KSMFVSP Zwei Jahre Komplettgarantie ab dem Kaufdatum.

d) Die Garantiefrist beginnt mit dem Kaufdatum, d.h. dem Datum, an dem ein Verbraucher das Produkt bei einem Händler oder einem Unternehmen der KitchenAid Gruppe gekauft hat.

e) Die Garantie bezieht sich auf die Mangelfreiheit des Produkts.





KITCHENAID GARANTIE ("GARANTIE") BEDINGUNGEN

f) Sollte während der Garantiefrist ein Mangel auftreten, so gewährt der Garantiegeber dem Verbraucher im Rahmen dieser Garantie die folgenden Leistungen nach Wahl des Garantiegebers:

- Reparatur des mangelhaften Produkts oder Produktteils oder
- Austausch des Produkts oder Produktteils. Sofern ein Produkt nicht mehr verfügbar ist, ist der Garantiegeber berechtigt, das Produkt gegen ein gleich- oder höherwertiges Produkt auszutauschen.

g) Sofern der Verbraucher die Garantie in Anspruch nehmen will, hat er sich an die länderspezifischen KitchenAid-Kundendienstzentren oder direkt an den Garantiegeber unter KitchenAid Europa, Inc. Nijverheidslaan 3, Box 5, 1853 Strombeek-Bever, Belgien;

Email-Adresse **DEUTSCHLAND:** CONSUMERCARE.DE@kitchenaid.eu

Email-Adresse **BELGIEN:** CONSUMERCARE.BE@kitchenaid.eu

Email-Adresse **ÖSTERREICH:** CONSUMERCARE.AT@kitchenaid.eu

zu wenden. Die länderspezifischen KitchenAid-Kundendienstzentren können unter der Telefonnummer 00800 3810 4026 erfragt werden.

FÜR DIE SCHWEIZ:

Novissa AG

Schulstrasse 1a

CH-2572 Sutz

Telefonnummer: +41 32 475 10 10

E-Mail-Adresse: info@novissa.ch

Novissa Service Center

VEBO Genossenschaft

Haselweg 2

CH-4528 Zuchwil

Telefonnummer: 032 686 58 50

E-Mail: service@novissa.ch

FÜR LUXEMBURG:

GROUP LOUISIANA S.A.

5 Rue du Château d'Eau

L-3364 LEUDELANGE

Telefonnummer: +352 37 20 44 504

Email-Adresse: myriam.grof@grlou.com

NUR FÜR DEUTSCHLAND:

Der Garantiegeber bzw. das KitchenAid-Kundendienstzentrum wird entscheiden, welche Garantieleistung erbracht wird (Austausch des Produkts oder eines Produktteils oder Reparatur) und ob eine Einsendung des Produkts oder Produktteils erforderlich ist.





KITCHENAID GARANTIE ("GARANTIE") BEDINGUNGEN

h) Die Kosten für die Reparatur, einschließlich der Ersatzteile, und die Portokosten für die Lieferung eines mangelfreien Produkts oder Produktteils trägt der Garantiegeber. Ebenso trägt der Garantiegeber die Portokosten für die Rücksendung des mangelhaften Produkts oder Produktteils, sofern die Einsendung des Produkts oder Produktteils von dem Garantiegeber oder dem länderspezifischen KitchenAid-Kundendienstzentrum gefordert wurde. Der Verbraucher hat jedoch die Kosten für eine angemessene Versandungsverpackung des Produkts bzw. des Produktteils zu tragen.

i) Voraussetzung für die Inanspruchnahme der Garantie ist die Vorlage des Kassenbelegs oder der Rechnung.

2) EINSCHRÄNKUNGEN DER GARANTIE

a) Die Garantie gilt nur für Produkte, die für private Zwecke genutzt werden. Wenn die Produkte für berufliche oder gewerbliche Zwecke verwendet werden, gilt die Garantie nicht.

b) Die Garantie gilt nicht im Fall von normalem Verschleiß, unsachgemäßer oder missbräuchlicher Verwendung, Nichtbeachtung der Gebrauchsanweisung, Gebrauch des Produkts bei falscher elektrischer Spannung, Installation und Betrieb unter Verletzung der geltenden elektrischen Vorschriften, Gewaltanwendung (z.B. Schläge).

c) Die Garantie gilt nicht, wenn das Produkt verändert oder umgebaut wurde, z.B. Umbauten von 120-V-Geräten zu 220-240-V-Geräten.

d) Garantieleistungen bewirken weder eine Verlängerung der Garantiefrist, noch setzen sie eine neue Garantiefrist in Lauf. Die Garantiefrist für eingebaute Ersatzteile endet mit der Garantiefrist für das ganze Gerät.

e) **Nur für DEUTSCHLAND:** Weitergehende oder andere Ansprüche insbesondere Ansprüche auf Schadensersatz sind soweit eine Haftung nicht zwingend gesetzlich vorgeschrieben ist, ausgeschlossen.

Nach Ablauf der Garantiefrist oder für Produkte für die die Garantie nicht gilt, stehen dem Endkunden die KitchenAid-Kundendienstzentren für Fragen und Informationen trotzdem zur Verfügung.

Für allgemeine Fragen stehen Ihnen Mitarbeiter unter der folgenden Telefonnummer zur Verfügung: DEUTSCHLAND - BELGIEN - ÖSTERREICH: 00800 3810 4026

Weitere Informationen erhalten Sie auch auf unserer Website: www.Kitchenaid.eu, www.kitchenaid.ch (für die Schweiz) und www.grouplouisiana.com (für Luxemburg).

PRODUKTREGISTRIERUNG

Registrieren Sie jetzt Ihr neues KitchenAid Gerät unter:
<http://www.kitchenaid.eu/register>



